



ENVIRONMENTÁLNÍ PROFIL SPOLEČNOSTI ANECT a.s. ZA ROK 2010

Datum: 25.5.2011
Zpracovala: Lenka Hradecká
Manažer ISŘ

Obsah:

1	ÚVODNÍ SLOVO GENERÁLNÍHO ŘEDITELE.....	3
2	ZÁKLADNÍ INFORMACE O SPOLEČNOSTI.....	4
3	ZÁSADY CHOVÁNÍ ZAMĚSTNANCŮ ANECT A.S.....	5
4	ENVIRONMENTÁLNÍ PROFIL SPOLEČNOSTI.....	6
4.1	<i>Indikátory řízení environmentálního profilu (MPI) a jejich hodnocení.....</i>	<i>6</i>
4.1.1	<i>Srovnání výsledků předchozích interních a externích auditů</i>	<i>7</i>
4.2	<i>Indikátory profilu provozu (OPI) a jejich hodnocení</i>	<i>7</i>
4.3	<i>Sledování spotřeby energií a přírodních surovin.....</i>	<i>9</i>



1 ÚVODNÍ SLOVO PŘEDSEDY PŘEDSTAVENSTVA

Společnost ANECT a.s. si je vědoma, že životní prostředí je nenahraditelnou hodnotou, kterou musíme všichni chránit pro současnou i budoucí generaci.

Lidé již nevnímají podniky pouze jako producenty zboží a dodavatele služeb, jejichž jediným cílem je maximalizace zisku. Aby byla společnost i v dnešním světě dlouhodobě či dokonce trvale úspěšná, musí plnit všechna nová očekávání svého okolí, ke kterým bezesporu patří její odpovědné chování vůči životnímu prostředí.

Jedním z prostředků, jak chce společnost ANECT a.s. dosáhnout pozitivního vlivu na životní prostředí je zavedení požadavků na ochranu životního prostředí do systému řízení firmy a certifikace podle normy ČSN EN ISO 14001. Certifikaci společnost získala v roce 2007 a je pravidelně jednou ročně podrobována dozorovým prověrkám.

Udržování systému a jeho neustálé zlepšování řadí společnost mezi své priority. Přijatá a vyhlášená environmentální politika zavazuje společnost k prevenci znečišťování, minimalizaci dopadů na životní prostředí při všech činnostech a plnění relevantních legislativních požadavků. Přijatá environmentální politika je základem pro stanovování environmentálních cílů, které zlepšují environmentální profil společnosti a přispívají k ochraně životního prostředí.

Důležitou roli v udržování environmentálního systému a kladného přístupu ochraně životního prostředí hraje systematické vzdělávání a zvyšování povědomí zaměstnanců o dané problematice tak, aby dbali v rámci svých činností na ochranu životního prostředí a při poskytování služeb zvažovali možné environmentální dopady.

Tento environmentální profil je zprávou společnosti ANECT a.s. o jejím vlivu na ochranu a kvalitu životního prostředí. Účelem a cílem tohoto profilu je komplexně a pravdivě informovat o environmentální činnosti společnosti, zároveň je dokladem, že svou odpovědnost vůči životnímu prostředí bereme vážně.

Ing. Miroslav Řihák

Předseda představenstva společnosti ANECT a.s.

2 ZÁKLADNÍ INFORMACE O SPOLEČNOSTI

Společnost ANECT a.s. byla založena na podzim roku 1993. Od svého vzniku se orientovala na komplexní dodávky v oblasti komunikačních systémů a výstavby multiprotokolových počítačových sítí pro středně velké a velké zákazníky, převážně postavených na technologiích a produktech společnosti Cisco Systems. Nabídka služeb již od počátku zahrnovala analýzy, konzultace, poradenství, technické návrhy, projekci, instalace technologií, záruční a pozáruční servis, držení servisní pohotovosti, technickou podporu a školení uživatelů.

Hlavním cílem námi nabízených služeb je jejich spolehlivost, která umožní našim zákazníkům dosahovat špičkových výsledků ve svém oboru. K rozvoji naší společnosti využíváme všeobecně uznávaných manažerských postupů, aplikujeme zásadu neustálého zlepšování. Zavádíme takové systémy řízení a vlastníme certifikáty a osvědčení, které našim obchodním partnerům a dalším zainteresovaným stranám zaručují příslušnou úroveň.

V roce 1997 byla založena dceřiná společnost ANECT s.r.o. na Slovensku, což umožnilo lépe uspokojovat požadavky tamních zákazníků. V roce 2000 byla tato společnost transformována na akciovou společnost. Její současné sídlo je v Bratislavě.

Společnost ANECT se v roce 2006 stala výhradním partnerem nového technologického řešení Cisco TelePresence pro střední a východní Evropu. Ryze česká firma tak uspěla v konkurenci dalších mezinárodních společností, které měly o získání tohoto partnerství zájem.

Rok 2006 byl zásadní také z pohledu akvizic. Změnou, která strategicky posílila postavení společnosti v sektoru služeb poskytovaných prostřednictvím internetu a mobilních komunikací, bylo získání majoritního podílu ve firmě iCom Vision. Aplikace a řešení této společnosti již byly mnohokrát oceněny prestižními cenami a výrazně tak obohatily portfolio naší společnosti i potenciál našeho budoucího rozvoje.

V současnosti se na uspokojování všech požadavků našich zákazníků a dosahování ročního průměrného obrátu ve výši zhruba 750 miliónů korun stará asi 200 zaměstnanců v kancelářích v Praze, Brně, Plzni a Bratislavě.

3 ZÁSADY CHOVÁNÍ ZAMĚSTNANCŮ ANECT A.S.

- **Šetříme kancelářským papírem**
 - využíváme vždy, když je to možné elektronické komunikace,
 - tiskneme oboustranně, případně více stran na jeden list,
 - využíváme recyklovaný papír.

- **Třídíme odpady**
 - papír a plasty vhazujeme do k tomu určených a označených nádob.

- **Neplýtváme přírodními zdroji**
 - šetříme elektrickou energií,
 - teplotu v místnostech regulujeme pomocí termoregulačních ventilů.

- **Hospodárně využíváme dopravních prostředků při pracovních cestách**
 - snažíme se o maximální vytiženost.

- **Sledujeme a dodržujeme legislativu v oblasti životního prostředí**
 - účastníme se vzdělávacích akcí v rámci možností a pokynů vedení společnosti.

- **Informujeme své partnery o našich záměrech v oblasti ochrany životního prostředí.**

4 ENVIRONMENTÁLNÍ PROFIL SPOLEČNOSTI

Pro hodnocení environmentálního profilu (e-profilu) společnosti jsou stanoveny tzv. environmentální indikátory, a to v souladu s normou ISO 14031. Environmentální indikátory poskytují jednoduchý a konkrétní obraz o vlivu společnosti na životní prostředí.

4.1 Indikátory řízení environmentálního profilu (MPI) a jejich hodnocení

Indikátory řízení environmentálního profilu (e-profil) poskytují informace o úsilí managementu ovlivnit e-profil společnosti. Indikátory řízení e-profilu a kritéria jejich hodnocení jsou následující:

	Indikátor	Kritérium hodnocení	Hodnocení
1	Udržování a zlepšování EMS	počet zjištění z realizovaných interních auditů vztahujících se k EMS	31.8.2010 byl v plánovaném termínu realizován jeden systémový interní audit EMS. Nebyla zjištěna žádná neshoda, doporučení jsou dále řešena přes aplikaci ServiceDesk.
		počet zjištění z certifikačního, dozorových a recertifikačních auditů	Ve dnech <u>06.-08.09.2010</u> proběhl dozorový audit EMS prováděný certifikační společností CQS. Auditory byly zjištěny dva nedostatky (71189, 71190).
		srovnání výsledků předchozích interních a externích auditů	Viz. kapitola 4.1.1
2	Stanovení a vyhodnocení environmentálních cílů	definice environmentálních cílů na základě vyhodnocení environmentálních aspektů	Byla provedena s ohledem na požadavek zavedení environmentálních požadavků dle normy ISO 14001, pro rok 2010 budou stanoveny v Plánu společnosti pro rok 2011.
		určení cílových hodnot, přiřazení odpovědností za jejich plnění, přidělení zdrojů a termínů splnění	Stanoveny v souladu s Politikou ISŘ a environmentálními cíly, uvedeny na interním portále společnosti
		pravidelné hodnocení naplňování environmentálních cílů, za společnost, za organizační jednotky dle odpovědností jako vstup pro přezkoumání ISŘ	Celkem byly stanoveny 3 cíle, splněny byly všechny.
3	Výběr dodavatelů	výběr a hodnocení dodavatelů podle stanovených kritérií i z hlediska jejich odpovědného chování k ochraně životního prostředí	Dodavatelé, kteří mohou svými činnostmi způsobit významné environmentální dopady identifikované společností, budou smluvně vázáni k plnění požadavků systému environmentálního managementu
		průběžné ověřování jejich způsobilosti a kvalifikace	Upřednostňování dodavatelé, kteří jsou držiteli certifikátu dle ISO 14001

4.1.1 Srovnání výsledků předchozích interních a externích auditů

	nedostatky				podněty pro zlepšení			
	2007	2008	2009	2010	2007	2008	2009	2010
interní audit	1	1	0	0	0	0	2	0
externí audit	4	0	0	2	3	0	1	0

Ve dnech 06.-08.09.2010 proběhl dozorový audit EMS prováděný společností CQS. Při auditu byly zjištěny dvě neshody v systému.

4.2 Indikátory profilu provozu (OPI) a jejich hodnocení

Tyto indikátory poskytují informace o e-profilu provozu a činností společnosti a jsou následující:

	Indikátor	Kritérium hodnocení	Hodnocení
4	Monitorování a zlepšování vybraných ukazatelů	registr monitorování a měření	zveřejněn na interním portále společnosti, obsahuje určené indikátory měření (absolutní a poměrové), oblasti určené k pravidelnému měření a odpovědné osoby
		sledování spotřeby surovin, energií, PHM, produkce odpadů a obalů, recyklace, zlepšování vztahu k životnímu prostředí, trendové srovnání	V roce 2007 bylo identifikováno 9 environmentálních aspektů v činnostech společnosti. Na základě provedené revize jsou od roku 2008 identifikovány a hodnoceny následující environmentální aspekty: <ul style="list-style-type: none"> - vznik nebezpečného odpadu - vznik ostatního odpadu - spotřeba papíru - spotřeba energií a surovin - spotřeba PHM - emise CO₂ - aktivity dodavatelů
		evidence a vyhodnocování produkce nebezpečného odpadu	provádí vedoucí odd. logistiky, je separován podle druhů a kategorií, společnost má souhlas k nakládání s nebezpečným odpadem a uzavřela smlouvu o likvidaci s odborně způsobilou osobou, evidence viz kapitola 4.3.
		zajištění třídění odpadu ve všech prostorách společnosti (papír, plasty, ostatní komunální odpad)	je zajištěno, odpad je shromažďován v nádobách k tomu určených a následně předán k likvidaci oprávněné organizaci dle platné smlouvy

	Indikátor	Kritérium hodnocení	Hodnocení
			pronajímatelů budov
		evidence a vyhodnocování produkce obalů společnosti	Viz kapitola 4.3
		evidence a vyhodnocování produkce elektroodpadů	Viz kapitola 4.3
5	Prevence znečišťování a šetření zdroji	v oblasti spotřeb energií a přírodních surovin evidence a vyhodnocování spotřeby elektrické energie, plynu a PHM	Viz kapitola 4.3
6	Doprava	periodické kontroly technického stavu vozidel a emisí	jsou prováděny v rámci ustanovení daných leasingovými smlouvami, ve stanovených termínech v příslušných autorizovaných servisech

4.3 Sledování spotřeby energií a přírodních surovin

a) Evidence nebezpečného odpadu, obalů a elektroodpadu v [kg]

	2007	2008	2009	2010
nebezpečný odpad (200135, 200133)	596	0	36	62
elektroodpad	1239	864	122	218
obaly	4204	5461	2080	3143

Kód odpadu dle katalogu odpadů		Hmotnost [kg]			
		2007	2008	2009	2010
20 01 01 (vlnitá lepenka)	Obaly pro jedno použití – zpoplatněné	2672	3 111	1180	2350
	Obaly uvedené na trh nebo do oběhu – nezpoplatněné	1532	2350	900	1600
Celkem		4204	5461	2080	3950

Společnost ANECT a.s. uzavřela smlouvu o sdruženém plnění se společností EKO-KOM, a.s., je zapojena do Systému sdruženého plnění EKO-KOM pod klientským číslem EK-F00031588 a zajistila zpětný odběr a využití odpadu z obalů.

Společnost ANECT a.s. je členem sběrného systému REMA, www.remasystem.cz, prostřednictvím kterého se spolupodílí na financování sběru a likvidace IT produktů.

b) Ostatní odpad

- vývoj od roku 2007 za ANECT a.s. celkem v [kg]

	2007	2008 včetně Plzně	2009	2010
plastový odpad (150102)	663,00	288,90	293,62	328,64
papírový odpad (150101)	2 755,00	743,22	4 694,77	2 866,72
směsný komunální odpad (200301)	9 456,00	10 124,06	21 573,75	16 806,76

V roce 2008 otevřela společnost další pobočku v Plzni a od dubna 2008 je odpad shromažďován v nádobách k tomu určených a následně předán k likvidaci oprávněné organizaci dle platné smlouvy pronajímatele budovy v Plzni.

c) Průměrná spotřeba papíru od roku 2010

Papír [počet balení]	Průměr celkem		
	2008	2009	2010
Spotřeba papír - Praha (vč. Plzně), bílý	6,7	10,8	5,8
Spotřeba papír - Praha (vč. Plzně), recyklovaný	5,8	26,3	26,3
Spotřeba papír - Praha (vč. Plzně), celkem	12,5	37,1	32,1
Spotřeba papír - Brno, bílý	10,8	9,2	5,8
Spotřeba papír - Brno, recyklovaný	21,7	27,5	15,5
Spotřeba papír - Brno, celkem	32,5	36,7	21,3
Spotřeba papír Praha (vč. Plzně) + Brno - bílý	8,8	3,8	17,5
Spotřeba papír Praha (vč. Plzně) + Brno - recyklovaný	25,0	30,0	27,5
Spotřeba papír Praha (vč. Plzně) + Brno - celkem	33,8	61,3	45,0
Podíl recyklovaného papíru na celkové spotřebě	74%	77%	87%

Podíl recyklovaného papíru na celkové spotřebě oproti roku 2010 se zvýšil o 10%. Bylo nastaveno pravidlo, že standardně v každé tiskárně je k dispozici recyklovaný papír, bílí si musejí zaměstnanci zvlášť založit. Celkově nižší spotřeba papíru byla způsobena finanční krizí v roce 2010 a nastavením úsporných opatření.

Recyklovaný papír začala používat od roku 2010 i pobočka v Bratislavě, kterou pro rok 2010 u spotřeby papíru vyhodnocujeme zvlášť.

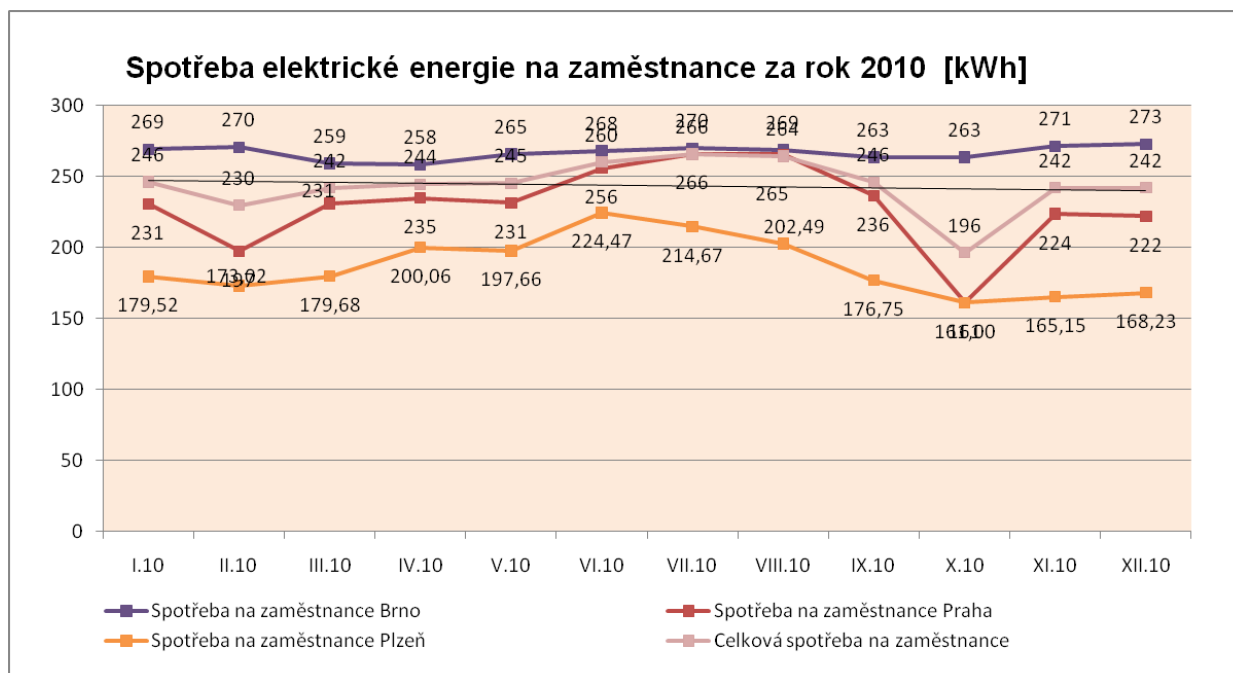
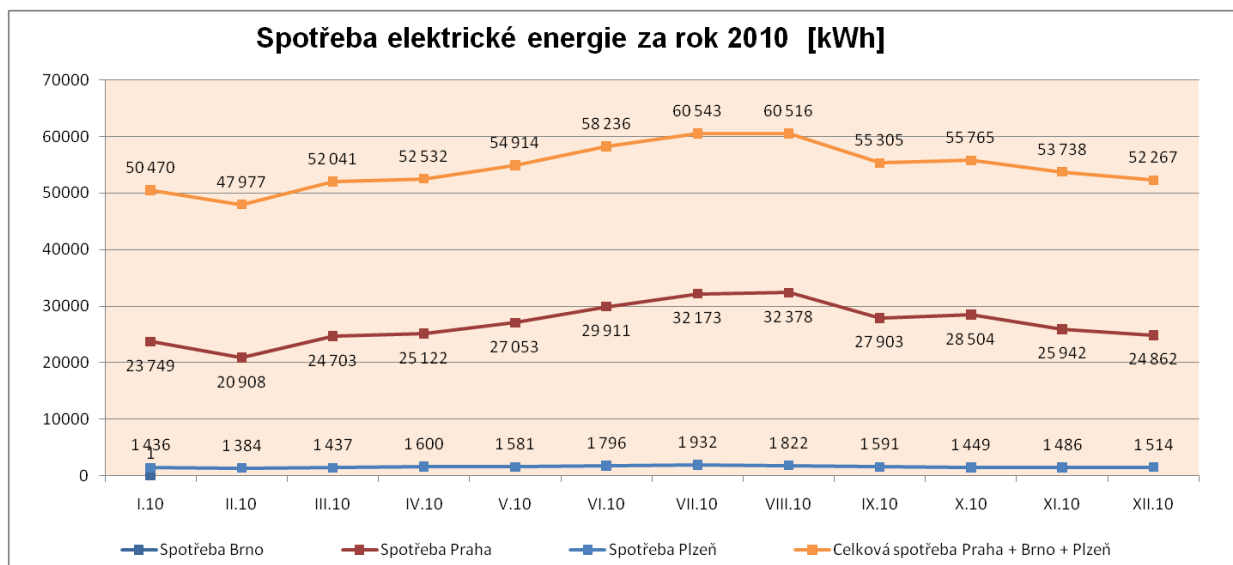
Papír [počet balení]	2010
Spotřeba papír - Bratislava, bílý	4,1
Spotřeba papír - Bratislava, recyklovaný	0,4
Spotřeba papír Bratislava celkem	4,5
Podíl recyklovaného papíru na celkové spotřebě	67,7%

d) Vyhodnocení spotřeby elektrické energie od roku 2007 dle poboček

Roční spotřeba elektřiny [kWh]	2007	2 008	2009	2010
Spotřeba Praha	181 834	234 527	269 328	323 208
Spotřeba Brno	308 932	347 642	360836	312 067
Spotřeba Plzeň	-----	5 781	17 685	19 029,9
Celková spotřeba ANECT a.s. CZ	490 766	587 950	647 850	654 305
Spotřeba na zaměstnance Praha	1 691	2 087	2 591	2 755
Spotřeba na zaměstnance Brno	3 554	3 312	3 673	3 199
Spotřeba na zaměstnance Plzeň	-----	1 081	1 994	1 710
Celková spotřeba na zaměstnance	2 524	2 656	3 097	2 923

Roční spotřeba elektřiny [kWh]	2010
Spotřeba Bratislava	44753
Spotřeba na zaměstnance Bratislava	2 600

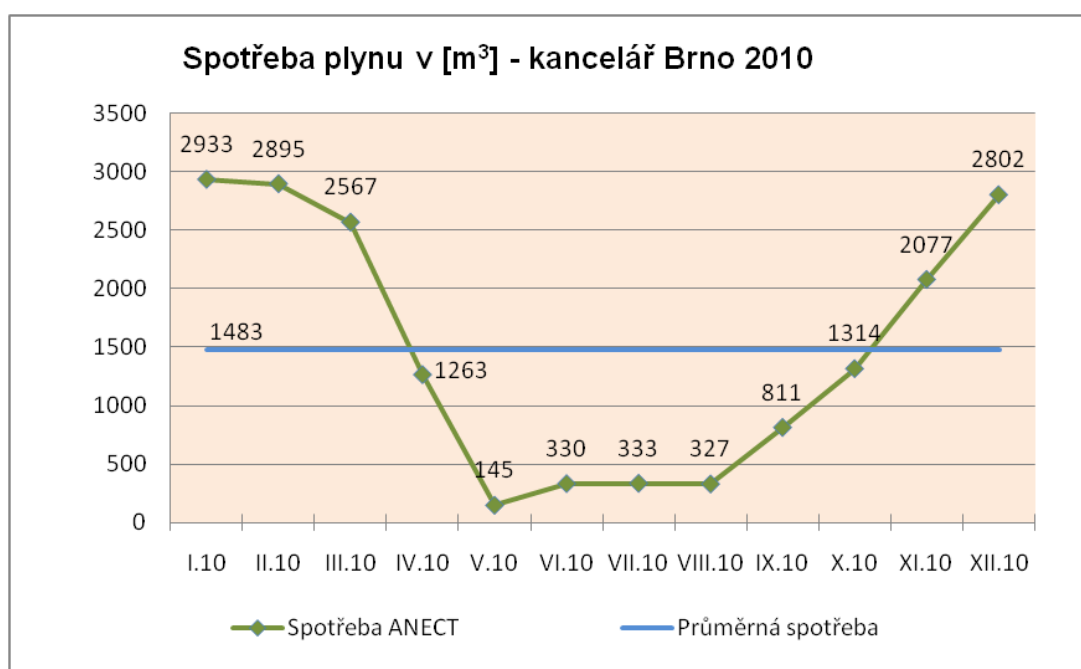
- graf spotřeby el. energie v roce 2010



e) Vyhodnocení spotřeby plynu (kancelář Brno) v [m³] od roku 2007

	2007	2008	2009	2010
Spotřeba tepla celkem za rok	17 193	11151	18097	17795
Průměrná měsíční spotřeba	1 432	929,25	1508	1482

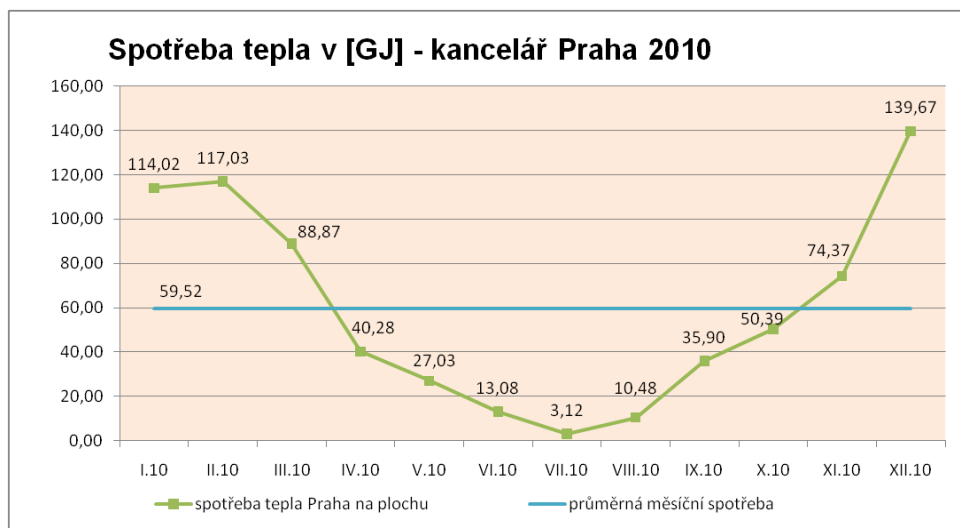
- graf spotřeby plynu v roce 2010 (kancelář Brno)



f) Vyhodnocení spotřeby tepla (kancelář Praha) v [GJ] od roku 2007

	2007	2008	2009	2010
Spotřeba tepla na plochu za rok	475,88	438,93	474,63	714
Průměrná měsíční spotřeba	39,65	36,58	39,55	59,52

- graf spotřeby tepla v roce 2009 (kancelář Praha)



g) Vyhodnocení spotřeby PHM od roku 2007 za ANECT a.s. CZ celkem

Spotřeba pohonných hmot [l]	2007	2008	2009	2010
Celková spotřeba za rok	172 334	155 625	148 953	193 787
Celková spotřeba za rok na auto	1 612	1 455	1 371	1 660
Průměrná spotřeba na auto za rok	134	121	114	138

- graf spotřeby pohonných hmot v roce 2010 za ANECT a.s. CZ

